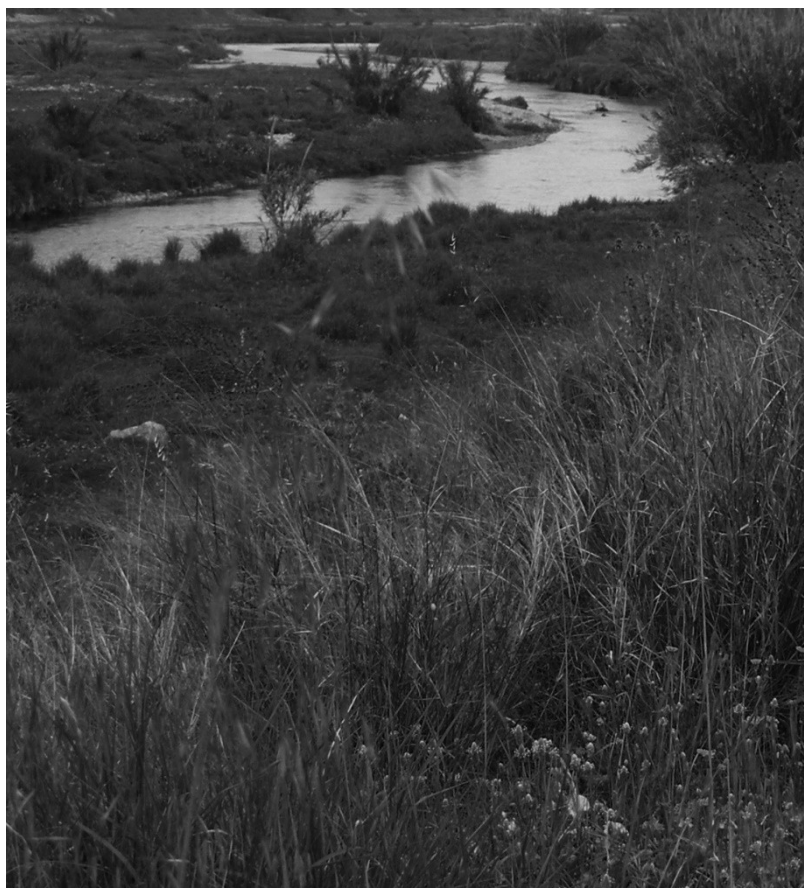


Cronologia històrica de la vila de Molins de Rei

1188-1940



CAPÍTOL 1

Els orígens de la vila

1188-1276

EL TERME D'OLORDA

El lloc on, a partir de l'any 1188, s'alçaria la vila de Molins de Rei pertanyia al terme d'Olorda, que abastava els contraforts occidentals de la Serra de Collserola, des de Sant Cugat del Vallés fins al riu Llobregat.

Aquell espai a la vora del riu formava part del sistema defensiu de Barcelona enfront de la invasió dels àrabs, pel que s'hi edificaren nombroses torres de defensa, com ara el Castellciuró (segle VIII), una fortalesa d'origen visigòtic que va ser destruïda cap a l'any 985 pels sarraïns. Les seves escasses restes es troben dalt d'un turó, dominant la plana del Llobregat, a poca distància del puig d'Olorda.

El terme d'Olorda estava organitzat en demarcacions parroquials. El primer centre de culte documentat en aquest territori fou Sant Pere de Romaní (any 1002), una petita ermita alçada en el lloc anomenat *Duodécimo (Duïsme)*, molt proper al paratge on es formaria la vila de Molins de Rei. Actualment, trobem aquesta ermita situada sobre els turons que envolten el barri de nova construcció de *Les Guardioles*.

Més endavant, al redós del puig d'Olorda, s'alça la parròquia de Santa Creu d'Olorda (any 1032).

A la segona meitat del S.XI comença a aparèixer el *mas*, que serà el nom amb que es conegui l'explotació familiar agrícola en l'època medieval. La majoria d'aquests *masos* seran majoritàriament absorbits pel gran domini senyorial, que imposarà als pagesos el pagament d'unes rendes extraordinàriament abusives. El terme parroquial de Santa Creu d'Olorda s'omplirà de *dominicatures* (terres que els senyors es reservaven per a la seva explotació directa) dedicades a l'agricultura i a la recaptació fiscal a favor dels propietaris.

Al terme d'Olorda, hi tenia moltes propietats l'abat Odó del Monestir de Sant Cugat del Vallés, però també hi trobem altres dominis en poder de diversos llinatges de l'aristocràcia laica, com el magnat Ennec Bonfill, senyor del castell de Cervelló.

El procés de feudalització que va tenir lloc durant el segle XI, no va tenir una important repercussió en el terme d'Olorda, que no es va integrar en cap dels grans termes castrals en què s'havia organitzat defensivament el territori del Llobregat (Cervelló, Castellví de Rosanes,...), i així els seus habitants van continuar depenent administrativament dels oficials comtals del rei residents a Barcelona.

1067

Ramón Berenguer I, comte de Barcelona, compra als senyors de Ciuró una petita propietat que confrontava amb el riu Llobregat i altres *alous* comtals. Sembla que va ser en aquest indret on, més endavant, Alfons I de Catalunya ordenaria la construcció dels molins reials del Llobregat.

L'alou era el règim de propietat de béns immobles, generalment terres, en el qual, durant l'edat medieval, el propietari o *alouer* tenia el domini complet, absolut i lliure sobre les terres, és a dir, tant el domini directe (la propietat), com el domini útil (el dret d'ús). Era el concepte antagònic de l'*emfiteusi* o propietat feudal, on el domini útil d'un feu era cedit a un noble vassall, que havia de pagar un cens a canvi del dret d'ús.

EXPANSIÓ DEL COMTAT DE BARCELONA

A mitjans del segle XII, la ciutat de Barcelona sortia d'una crisi profunda i entrava en una fase de creixement que la va consolidar com el principal motor econòmic dels comtats catalans. Aquest creixement va fa emergir una elit de *prohoms*, els quals van esdevenir una força política determinant a causa de la gran quantitat de préstecs que van concedir a la Corona, el que els va permetre obtenir una bona part de les rendes i dominis del fisc regi.

Els comtes de Barcelona es van interessar per les fèrtils terres de la riba del Llobregat, tan pel seu valor agrícola, com per l'interès en restablir el seu domini sobre les aigües del Llobregat, que s'havien privatitzat a mans dels grans propietaris de les terres que tocaven al riu.

En aquells anys, el sector moliner barceloní estava eradicat en el rec comtal del riu Besós, que servia simultàniament pel regadiu i la moltura. Considerant les limitacions d'aquest riu, els administradors del fisc reial van decidir construir nous casals moliners al Llobregat, per aprofitar el seu cabal més constant. Les tranquil·les aigües del Llobregat es començaren a utilitzar com a força motriu dels casals moliners que s'edificaren als seus marges, acompanyats per una important infraestructura de preses i canals.

1188

L'edificació d'un nou centre moliner a la riba esquerra del riu Llobregat, fou l'origen de la vila de Molins de Rei.

El *monar*, o casal de molins fariners, es va construir per ordre del rei Alfons I de Catalunya, *el Cast*, l'any 1188, en el lloc en que dos anys després naixeria la vila dels Molins Reials del Llobregat, de la qual va ser el primer senyor.

El lloc a on s'edificà el nou casal es trobava situat en el vessant occidental de la muntanya d'Olorda, dins l'antic terme parroquial de Santa Creu d'Olorda. La ubicació del nou centre moliner en aquest indret respon a que es trobava ubicat en un extrem del territori de la ciutat de Barcelona, i a que, pel fet de pertànyer a la jurisdicció reial, estava lliure d'interferències baronials.

1190

Dos anys després el casal dels dotze molins estava acabat i va començar a atreure pobladors. Com que la maquinària interna dels molins requeria recanvis de peces i instruments de ferro, el rei va concedir la farga a Bernat Ferrer.

En l'origen de la futura vila hi trobem tretze veïns assentats directament pel rei o els seus administradors, el mateix Bernat Ferrer, concessionari de la farga, i dotze possessors de rodes del casal. Aquest tretze pobladors edificaren llurs cases en l'entorn immediat del casal, en el sector més baix i amenaçat per les sortides intermitents del riu, en un espai pla i obert conegut com *la Plaça*. *La Plaça* fou el nucli central de la naixent vila, almenys fins a finals del segle XIV, quan s'observa un desplaçament de la vida local vers la part alta.

Els primers pobladors habitaven i treballaven en un alou reial i eren considerats homes del rei. No eren gent pobra, perquè, a més del molí, havien rebut terra suficient i es beneficiaren immediatament de l'arribada de nous pobladors convertint-se en petits propietaris que incrementaven llurs ingressos amb el cobrament de rendes procedents de les cases i els horts subestablerts als nouvinguts.

La viabilitat del projecte del casal de Molins de Rei estimulà la construcció de nous casals a la riba dreta del Llobregat, promoguts pels Senyors de Cervelló, que van significar una dura competència per al *monar* reial de l'altra banda del riu i van ser motiu de conflictes i complicacions al llarg del segle XIII.

1198

Alfons I, el Cast, el rei fundador de Molins de Rei, va morir l'any 1196. L'hereu del tron fou el seu fill primogènit Pere I el Catòlic, monarca incapaç de viure pels seus propis mitjans, i que en poc temps enfonsà totes les reformes del seu pare. Pere I va retornar al sistema de demanar crèdits per a finançar les necessitats de la política exterior, molt costosa, el que va comportar la progressiva transferència als creditors de porcions cada vegada més importants del patrimoni reial.

Deu anys després del naixement de la vila de Molins de Rei, els problemes financers van obligar al rei Pere I a cedir el control de la sèquia i els casals del Llobregat als Cavallers de l'Ordre de Sant Joan de Jerusalem (o Cavallers Hospitalers), que estaven establerts a l'alou veí de Ciuró des de l'any 1162. El rei feu donació de la sèquia als Cavallers Hospitalers, juntament amb els molins construïts i els nuclis de població annexos (masos,...) Pere I es va reservar únicament una quarta part dels beneficis.

L'alienació dels molins a l'Hospital tingué com a conseqüència immediata que el nucli edificat al seu entorn s'integrés al domini senyorial de Ciuró i que la futura vila de Molins de Rei es conegués amb el nom de *Villa Cicerone*.

1208

Una dècada després de la concessió de Molins de Rei a l'Ordre dels Cavallers Hospitalers, el rei signarà un nou acord amb els Cavallers, que tindrà com a conseqüència la restitució a favor del monarca dels molins reials del Llobregat juntament amb la totalitat de la dominicatura de Ciuró. A partir d'aleshores, el rei va aconseguir un espai on la incipient vila podia créixer i expandir-se. A partir del 1208, el Ciuró apareix sempre dins del terme de Molins de Rei.

1209

El procés d'atracció dels pobladors semblava prou consolidat perquè l'autoritat eclesiàstica prengué les mesures convenients per assegurar el servei religiós als habitants de la vila, que fins aleshores s'havien de desplaçar a l'església parroquial de Santa Creu d'Olorda.

El bisbe Pere de Cirach atorgà donació a tots els homes de la vila de l'església amb el cementiri general. Al mateix temps, el rei Pere dotà la nova església amb una renda de quaranta-vuit quarteres d'ordi anuals per a sostenir el prevere.

La capella de Sant Miquel s'alçà en el mateix lloc on actualment es troba l'església, en el promontori situat per sobre de *la Plaça*, lluny de la zona inundada regularment pel riu, el que acabaria provocant el desplaçament del centre de la vila vers la seva part més elevada.

Una clàusula de la donació establí que la nova església havia de ser sufragània de la històrica parròquia de Santa Creu d'Olorda. Aquesta disposició provocaria multitud de problemes en el futur, fins que els habitants de la vila van aconseguir la independència de la seva església.

1213

El 12 de setembre de 1213 el rei Pere I el Catòlic morí a la batalla de Muret, la batalla que va marcar la fi de l'expansió catalana a Occitània i el preludi de la dominació francesa. Jaume I, un infant de sis anys, fou l'hereu de la corona i el nou senyor de Molins de Rei, que en aquell moment no es podia considerar encara una vila, tan sols era una petita agrupació de cases amb capella.

1228

Mentre a les corts de Barcelona es preparava la conquesta de Mallorca, Jaume I dugué a terme una reorganització de les finances reials, substituint la pràctica de vendre les propietats als creditors de la corona, pel sistema d'assignació de rendes per al pagament dels deutes, sota la supervisió directa dels batlles, que responien directament al rei.

Durant el regnat de Jaume I, el nucli moliner de Molins de Rei va experimentar una notable expansió i es va produir el creixement i consolidació institucional de la vila.

L'alou de Matoses ja resultava petit l'any 1228 i el rei l'amplià adquirint una part de l'alou veí de Duïsmè. Berenguer Durfort, net de Guillem Durfort, l'antic administrador de Pere I, va avançar els 4200 sous que el rei va pagar a Arbert d'Apierola, per aquesta compra. Berenguer Durfort es va convertir en l'home més ric i influent de Molins de Rei fins a la seva mort, en la dècada de 1260.

Els Durfort van ser una de les més importants famílies de prohoms barcelonins dels s XII i XIII, tant pel seu paper cabdal en la gestió municipal com per la seva participació decisiva en l'administració financera de la monarquia.

De Guillem Durfort, l'home que havia administrat les finances reials durant el regnat de Pere I el Catòlic, i que havia acumulat un patrimoni formidable gràcies als préstecs que concedí al monarca, en descendeixen dues branques: la branca de l'hereu, Pere Durfort, i la de Romeu Durfort, senyor de la vila de Sant Feliu de Llobregat.

Pere Durfort es casà amb Joana, filla de Berenguer de Castellvell, un important propietari territorial a Cornellà i Sant Boi. Pere i Joana van ser pares dels germans Bernat i Berenguer Durfort, que van continuar al servei de la corona (foren batlles de Barcelona des de 1227 a 1229) i continuaren prestant diners al rei i als magnats.

La batllia de Barcelona fou exercida durant tot el regnat de Jaume I per ciutadans acabalats com Berenguer Durfort, tots ells estretament relacionats amb els molins del Llobregat, no solament en la seva condició de funcionaris reials, sinó com a arrendataris del casal i propietaris de diverses rodes.

Jaume I féu donació als germans Durfort de dos molins, un de *blader*, que es trobava a la torre del casal, i un segon de *draper* o *bataner*, construït fora del casal. Es tracta del primer molí *bataner*, és a dir, dedicat a l'estovament de draps de llana.

1250

Durant la guerra feudal de la dècada de 1250 entre la noblesa i el rei, les primeres víctimes de la violència i la inseguretat foren els pagesos i els habitants de les viles.

Els principals nobles revoltats en el Llobregat van ser els germans Guillem i Huguet de Cervelló (els dominis del primer incloïen el terme de Cervelló i s'estenien fins a Olorda)

Una de les causes de l'enfrontament dels Cervelló i els prohoms barcelonins era els interessos contraposats dels propietaris dels molins d'ambdues bandes del riu per controlar el mercat de la moltura. Els molins de Santa Coloma de Cervelló es van reconstruir després d'una riuada i la represa de la seva activitat va aixecar la oposició dels possessors dels molins reials de Molins de Rei, fins al punt que l'any 1250, el rei Jaume I va haver d'ordenar que no s'impedís a ningú anar a moldre als molins de Guillem de Cervelló.

1260

Els molins propietat de Berenguer Durfort van patir importants danys, no pas per culpa dels nobles revoltats, sinó a causa dels assalts que perpetraren els soldats mercenaris del rei, aturats a la vila durant la guerra contra els Cervelló, els Cardona i altres llinatges de la noblesa catalana. Els soldats cremaren dos molins i tres cases de la vila.

A partir de 1260, els molins reials tingueren batllia pròpia, i a partir de 1265, escrivania particular. El primer batlle fou Pere de Riuprimer.

1265

Els possessors de les rodes del casal impedien el pas dels homes que portaven el seu gra al molí dels Durfort, sembla ser que amb la condescendència del batlle del rei i la complicitat d'alguns habitants de la vila. Assabentat el monarca, expedí un document a favor de Berenguer Durfort confirmant el seu dret de moldre tot el blat que lliurement portessin al seu molí i de fer ús de l'aigua de la sèquia, alhora que posava els molins i llurs usuaris sota la salvaguarda reial.

1266

L'eix de la població estava constituït pel camí reial que venia de Barcelona per Sant Feliu de Llobregat, anomenat *carrer de baix*, en el qual es trobava *l'hospital dels pobres*. Aquest carrer conflueix a *La plaça*, el veritable centre de la vila, flanquejat pels molins reials amb la seva torre de defensa, el graner del rei i la farga. A mesura que s'edificaren els terrenys de la part més elevada, entre *la plaça* i la capella de Sant Miquel es formaren el *carrer del mig*—on hi havia el forn—, el *carrer de dalt* i el *carrer de Sant Miquel*.

La vila es va convertir en un actiu centre d'intercanvi de productes agraris i manufacturats, fet que va reconèixer el rei l'any 1269 en concedir la llicència per celebrar-hi un mercat municipal cada dijous.

Els habitants de Molins de Rei havien de pagar la *qüestia* anual —impost ordinari i variable que recaptava cada any la corona en els seus dominis— i un seguit d'impostos extraordinaris, anomenats *serveis*, que podien anar destinats al rei o a la satisfacció de les necessitats comunitàries. La quantia de l'impost, una vegada establerta pel rei, era repartida proporcionalment entre tots els veïns possessors de bens immobles. Els oficials encarregats de la valoració, distribució i recaptació s'anomenaven *talladors*.

EL MOLÍ HIDRÀULIC

El tipus de molí instal·lat en el gran casal de Matoses l'any 1188 es corresponia a un *moli de roda horitzontal* o de *turbina*.

El mecanisme d'un *molí hidràulic de roda horitzontal* el formaven un conjunt de peces i elements de transmissió que es distribuïen en dos pisos o nivells: un nivell inferior invisible, anomenat *carcabà*, on hi havia el mecanisme impulsor o *roda d'àleps*, i un pis superior on es recollia la farina. Aquesta part del molí es trobava en un edifici conegut com *el casal*.

Fora del *casal* es trobaven les instal·lacions d'obra necessàries per a la captació de l'aigua del riu, que constaven de tres elements: *la presa* o *dic (resclosa)*, *la sèquia* o *canal de derivació (rego)* i *la bassa (bassiam)*.

La *resclosa* es situava a una distància prou allunyada del *casal*. El seu esquelet el formaven pals i bigues de fusta clavats a la llera del riu que servien de suport a la barreja de pedres, fang i enramat.

El manteniment de la presa exigia una gran despesa de pals i troncs. Els molins del Llobregat, per tant, eren uns importants consumidors de fusta i aquest fet va condicionar una determinada política d'explotació dels boscos del terme, concretada en el *dret de llenyar* que el rei o el senyor de la vila concedia als arrendataris dels molins.

El *rec*, excavat en terra o sobre la roca, abans d'arribar al *casal* havia de salvar, mitjançant ponts, diferents accidents naturals, entre els quals sobresurten les rieres de Vallvidrera i de Cagalell.

El dipòsit d'aigua – *la bassa* - era una instal·lació necessària pels molins alimentats per cursos d'aigua febles o irregulars.

* * *

En el *casal* construït pel rei l'any 1188, hi trobem el *molí de roda horitzontal* o de *turbina* destinat a la mòlta de gra, però, més endavant, es van instal·lar dos nous *molins de roda vertical d'impulsió inferior*. Els *molins de roda vertical* es podien destinar indistintament a la draperia o a la mòlta de cereals.

El *batan de maces*, o *molí draper*, s'utilitzava per enfortir mecànicament els draps de llana en brut. Era mogut per una roda vertical d'impulsió inferior. El moviment rotatori produït per la roda vertical col·locada directament sobre el *rec* era transmès directament per un eix horitzontal de fusta en el qual s'inserien unes dents, que desplaçaven alternativament dues maces o porres, que feien percutir directament sobre els draps, que estaven submergits en una arca o cubell d'aigua dissolta amb substàncies alcalines.

El molí draper va permetre la substitució total del sistema de batanat antic o romà que feia l'home amb els peus dins l'aigua.

Al costat de la draperia urbana, radicada als grans centres urbans (Barcelona,...) i especialitzada en l'acabat de draps destinats al gran comerç internacional, es desenvolupà una altra draperia dispersa i semirural que produïa els anomenats *draps de la terra* en nombroses viles.

L'any 1253, el molí draper era un establiment industrial complex que concentrava diverses tasques del procés tèxtil: rentat de draps, batanatge, estirat i assecat,...

* * *

Els molins formaven part del fisc o patrimoni regi, tal com expressa el nom de *Molins Reials* (*Molendina Regalia*) amb que es conegueren immediatament, i la seva administració pertocava al batlle de Barcelona, qui els gestionava mitjançant el sistema de la *mulneria*.

La *mulneria* era un sistema d'associació entre el propietari del molí —en aquest cas, el rei— i un concessionari que rebia l'encàrrec d'explotar-lo. Tot i que el concessionari no havia de ser necessàriament un moliner d'ofici, sinó que podia ser un inversor que s'obligava a pagar el salari del moliner, els administradors del rei van preferir posar al front dels nous molins gent d'ofici amb la condició de explotar-los directament i residir-hi.

Dels ingressos del molí, se'n feien sis parts, de les quals una pertanyia al concessionari i les cinc restants al rei. El concessionari rebia també terreny per tenir-hi casa i hort, pel que havia de pagar un cens anual. Així mateix, també estava obligat a tenir el molí en funcionament, a pagar el salari del moliner, si era el cas, a habitar en el *monar*, i a satisfer el *lloçol* a la ferreria. El *lloçol* era la quantitat que havien de lliurar forçosament, com a destret senyorial, els pagesos al senyor jurisdiccional per utilitzar la ferreria del lloc.

La neteja del curs d'aigua del rec, que rebia el nom d'*escurar*, corria a càrrec dels arrendataris dels molins.

Els molins dels casals funcionaven com una unitat productiva i sense possibilitat de competència entre els possessors de les rodes. Els guanys i les pèrdues eren posats en comú i dividits entre ells i es penalitzava amb una multa de cinc sous diaris el propietari que mantingués el molí inactiu.

El rei s'obligava a subministrar la maquinària del molí i a pagar tant les reparacions de la resclosa i el rec. Els contractes preveïen l'eventualitat de la aturada forçada dels molins per manca d'aigua o ruptura del rec. En el cas que la aturada fos superior a dos mesos, els concessionaris podien restar la part proporcional del cens. Així mateix, els concessionaris podien donar, vendre, arrendar i hipotecar els molins salvant el dret de senyoria del monarca i amb la condició que l'alienació es fes a favor de persones de la mateixa condició.

Com que els concessionaris podien alienar el molí amb plena llibertat, s'obrí un mercat molt actiu de compra-venda de *mulneries*: es traspassava la cinquena part dels guanys del molí, mentre que els béns immobles (casa i hort) que el rei concedí juntament amb el molí no eren objecte de compra-venda o es realitzaven independentment.

A mitjans del segle XIII el rei estableix l'arrendament al major postor de les 5/6 part de

la *mulneria* que li corresponia, en lloc de la seva percepció directa per part del batlle de Barcelona. La pràctica de l'arrendament va permetre als gestors del reial patrimoni descarregar sobre els arrendataris una part de les despeses del manteniment que fins aleshores anaven íntegrament a compte del rei.

Fonts consultades:

Josep [Fernández Trabal](#) (2005) *Política, societat i economia en una vila catalana medieval. Molins de Rei, 1190-1512.*

Conxita Solans Roda i M. Cristina Forns de Rivera (2011) *Una vila per a un riu. La Baronia de Molins de Rei. S. XVI-XIX.*

Eloi Bergadà i Murià (1990) *El casal dels molins reials i Molins de Rei: 1190-1990.*

i d'altres.

Romà Català_2017

